

Пресс-выпуск № 02-149

Для возможного опубликования
со ссылкой на Новгородстат

Жилищное строительство Новгородской области в январе - мае 2020 года

В январе - мае 2020 года на территории Новгородской области введено в действие 432 дома (820 квартир) общей площадью 71.5 тысячи м², в том числе без учета жилых домов, построенных на земельных участках, предназначенных для ведения гражданами садоводства - 429 домов (817 квартир) общей площадью 71.3 тысячи м².

Наибольший объем ввода жилья приходился на индивидуальных застройщиков, ими введено 428 домов общей площадью 53 тысячи м², в том числе без учета жилых домов, построенных на земельных участках, предназначенных для ведения гражданами садоводства - 425 домов общей площадью 52.8 тысячи м².

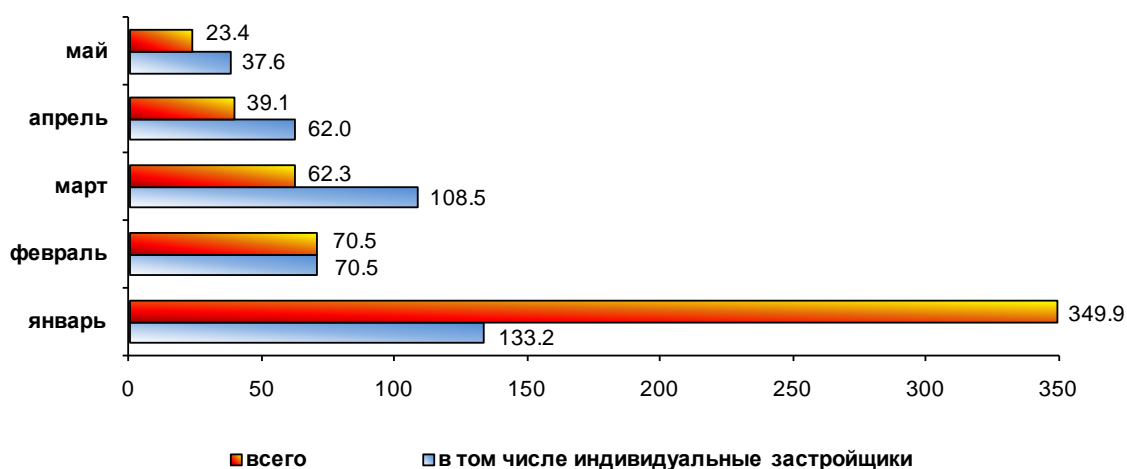
Доля индивидуального домостроения за январь - май 2020 года составила 74.1%.

По сравнению с январем - маем 2019 года строительство жилья (без учета жилых домов, построенных на земельных участках, предназначенных для ведения гражданами садоводства) в целом по области уменьшилось на 27.5%, по индивидуальным застройщикам - на 23.6%.

Ввод в действие жилых домов

(без учета жилых домов, построенных на земельных участках,
предназначенных для ведения гражданами садоводства)

(в процентах к соответствующему месяцу 2019 года)



Объем жилья в расчете на 1000 человек населения в январе - мае 2020 года составил 119.8 м² общей площади жилых домов.

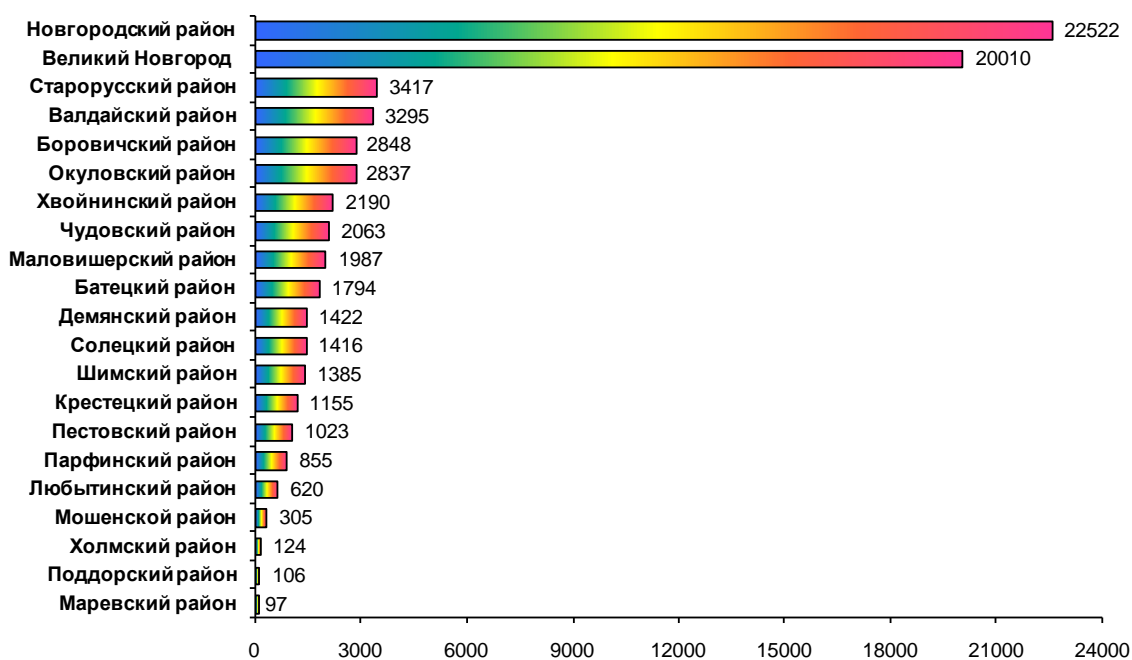
В январе - мае 2020 года в завершённых строительством жилых домах преобладали однокомнатные квартиры - 39.5%, доля двухкомнатных квартир составила 21.1%, трехкомнатных - 20%, с четырьмя комнатами и более - 19.4%. Средний размер введенных в области квартир составил 87.2 м².

Среди муниципальных образований области наибольшие объемы жилищного строительства осуществлены в Новгородском муниципальном районе, где введено 31.5% от сданной в эксплуатацию общей площади жилых домов по области в целом, в Великом Новгороде - 28%.

Вырос объем введенного жилья по сравнению с январем - маем 2019 года в Холмском - в 3.1 раза, Хвойнинском - на 99.1%, Солецком - на 55.4%, Окуловском - на 47.5% и Демянском - на 20.5% районах. Снижение ввода жилья наблюдалось в Шимском, Мошенском и Пестовском районах - в 2.5 раза, Крестецком - в 2 раза, Любытинском - на 47.8%, Боровичском - на 45.8%, Парфинском - на 42.1% районах, в Великом Новгороде - на 35.1%, Старорусском - на 34.7%, Поддорском - на 31.6%, Валдайском - на 31%, Батецком - на 28.8%, Чудовском - на 25.4%, Маловишерском - на 24.7%, Новгородском - на 18.1% районах. В Волотовском районе ввод жилья отсутствовал.

Ввод в действие жилых домов по муниципальным образованиям в январе - мае 2020 года

(квадратных метров общей площади)



Данные оперативные и могут быть уточнены.